

RAPPORT D'ACTIVITÉS 2025

1/ FONCTIONNEMENT

1.1/ Administration

Le conseil d'administration de la SEIVA, élu le 30 mai 2024, se compose de :

Collège Élus :

- Catherine BURILLE, maire de Léry
- Charles SCHNEIDER, maire de Salives
- Bénigne COLSON, maire de Frénois
- Florian PAQUET, maire de Molo
- Pascal THEIS, maire de Poiseul la Grange

Collège Personnalités Qualifiées :

- Alain CAIGNOL, personne qualifiée
- Colette CAZET, personne qualifiée
- Véronique GUITTON, personne qualifiée

Collège Associations :

- Dominique GUYON, France Nature Environnement 21
- Gilbert PESCAIRE, Association des Écologistes pour le Nucléaire
- Gérard PIERRE, Société Française d'Énergie Nucléaire

Le bureau de la SEIVA a été élu le 20 juin 2024. Il se compose de :

- Président : Bénigne COLSON, en charge des activités locales de la SEIVA (CEA, communes...)
- Vice-Présidente : Véronique GUITTON, en charge des activités extérieures (ANCCLI, Université de Bourgogne...)
- Trésorier : Charles SCHNEIDER
- Secrétaire : Gérard PIERRE

Par ailleurs :

Les statuts sont en cours de renouvellement pour une actualisation.

3 groupes de travail permanents ont remplacé les anciens :

- Information : piloté par le Conseil d'administration
- Santé et Environnement : piloté par Véronique GUITTON
- Économie et Territoire : piloté par Bénigne COLSON

Archives de la SEIVA

Un alternant a été recruté en vue de l'inventaire et du classement des archives et de la documentation de la SEIVA, de sa numérisation et de sa mise en ligne. Il participe également à la préparation de la journée d'étude « Nucléaire et archivage, un autre regard » (voir plus haut).

1.2/ Comptes 2025

DEPENSES

Information et représentation

Savoir et Comprendre (N° 40, mars 2025, impression N° 41, janvier 2026)	1 602,78 €
Site internet (gestion du site)	540,00 €
Divers	
Adhésion ANCCLI 2025	1 000,00 €
Total :	3 142,78 €

Expertises et analyses

Analyses eaux potables et aliments (lentilles, achat flaconnage)	1 217,16 €
Autres actions	- €
Total :	1 217,16 €

Fonctionnement

Locaux (prêt gratuit estimé à 936 €)	
Assurance (MAIF)	381,17 €
Frais bancaires (Crédit Mutuel)	116,58 €
Fournitures	187,52 €
Déplacements et avances diverses (C Saut et trop perçus, V Guitton)	3 346,42 €
Abonnement internet (Bouygues)	240,40 €
APSALC (envoi salaires et adhésion annuelle)	429,00 €
Total :	4 701,09 €

Salaires et charges

Médecine du travail (AIST)	337,36 €
Catherine Saut (mi temps sur 7 mois, + trop perçus)	17 544,59 €
Thomas Kawalec (alternant "archivage" sur 8 mois 5 jours)	9 218,28 €
Total :	27 100,23 €

TOTAL DES DEPENSES

36 161,26 €

RECETTES

Crédit Mutuel (remboursements frais mensuels bancaire)	116,58 €
Autorité de Sûreté Nucléaire 2025 (actions et fonctionnement)	18 000,00 €
CEA de Valduc 2024 & 2025 (participation Savoir et Comprendre)	20 000,00 €
ASP (Alternant T Kawalec)	4 500,00 €
Livret A (prélèvement pour trésorerie)	10 000,00 €
Remboursement trop perçu C Saut	3 150,29 €
Ville de Dijon (locaux estimés à 936 €)	

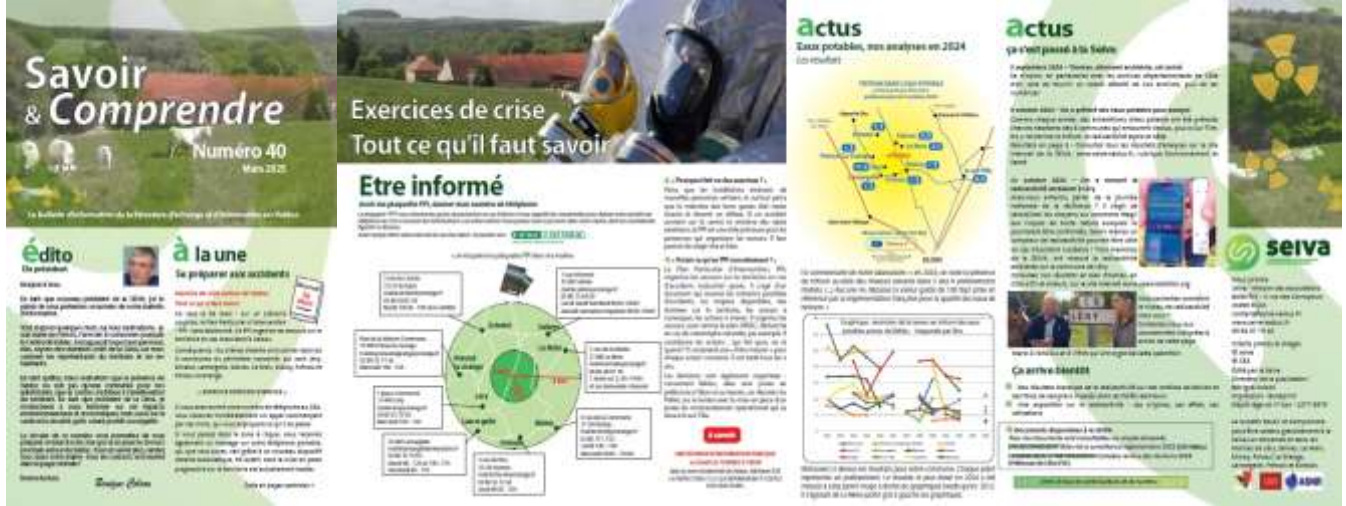
TOTAL DES RECETTES :

55 766,87 €

2/ INFORMATION

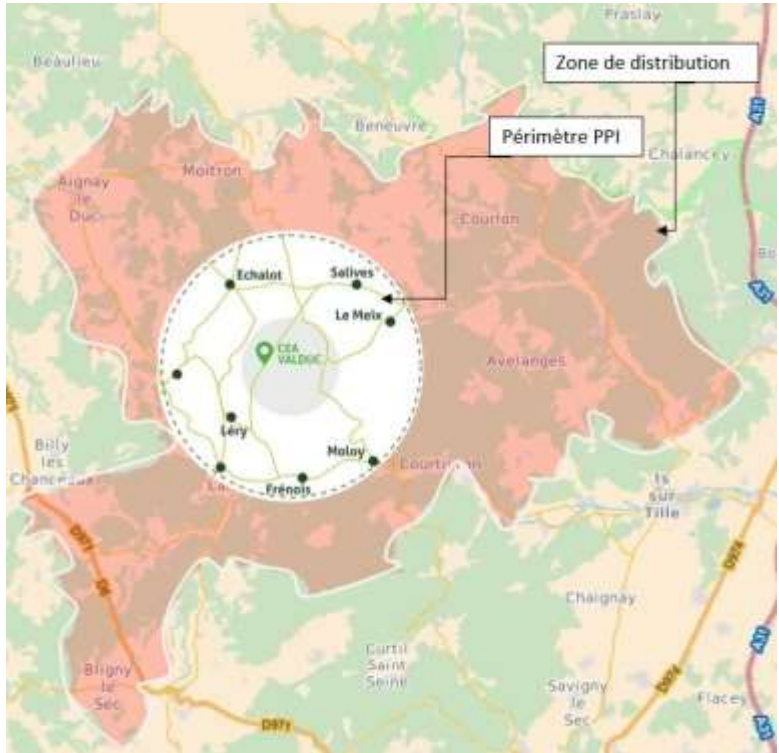
2.1/Bulletin Savoir et Comprendre

Le numéro 40 (4 pages) est paru en mars 2025, sur le thème de la préparation à l'accident.



Périmètre de diffusion :

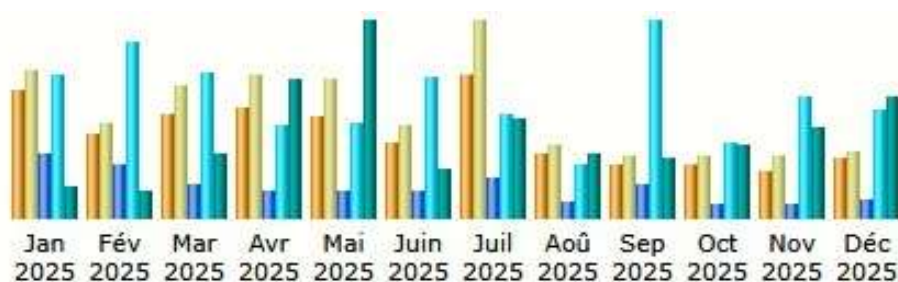
- Foyers du périmètre PPI : 470 foyers - 8 communes : Le Meix, Salives, Poiseul La Grange, Moley, Frénois, Échalot, Léry, Lamargelle
- Personnes travaillant sur le centre du CEA, via intranet
- 1380 foyers de communes proches : Minot, Moitron, Étalante, Aignay-Le-Duc, Grancey Le Château, Avot, Barjon, Courlon, Bussières, Cussey-Les-Forges, Fraignot-Et-Vesvrotte, Busserotte-Et-Montenaille, Pellerey, Champagny, Chanceaux, Bligny Le Sec, Poncey-Sur-L'Ignon, Marey Sur Tille, Avelanges, Courtivron, Saulx Le Duc, Crécey-Sur-Tille, Villey Sur Tille, Poiseul Les Saulx.



2.2/ Site internet www.seiva-valduc.fr



Statistiques de fréquentation de l'année 2025 :



Mois	Visiteurs différents	Visites	Pages	Hits	Bande passante
Jan 2025	1 153	1 341	5 931	13 229	425.12 Mo
Fév 2025	767	866	4 896	16 187	362.73 Mo
Mar 2025	937	1 198	3 184	13 352	887.34 Mo
Avr 2025	998	1 300	2 435	8 513	1.85 Go
Mai 2025	926	1 251	2 506	8 799	2.63 Go
Juin 2025	683	840	2 504	12 941	665.72 Mo
Juil 2025	1 307	1 783	3 691	9 602	1.32 Go
Aoû 2025	588	657	1 444	4 876	881.51 Mo
Sep 2025	481	571	3 148	18 079	815.10 Mo
Oct 2025	486	565	1 254	7 026	1004.92 Mo
Nov 2025	422	557	1 256	11 061	1.20 Go
Déc 2025	538	608	1 694	9 915	1.63 Go
Total	9 286	11 537	33 943	133 580	13.56 Go

2.3/ Collaborations extérieures

2.3.1/ Préfecture De Côte D'or

- Exercice PPI 2025 : participation aux réunions de préparation suivantes : groupe de travail « Information » (14/11), groupe de travail « Protection des populations » (05/12), et réunions « Copil » (17/09, 26/11, 20/12)
- Commission d'Information CEA/CSMV : participation aux 3 réunions de l'année (05/06, 03/10, 11/12)

2.3.2/ ANCCLI/IRSN/ASN

- 9 octobre : participation à la Conférence annuelle des CLI organisée par l'ANCCLI et l'ASNR : participation de Véronique GUITTON et Catherine SAUT.
- 13 octobre : contribution à la journée de la résilience via des mesures de rayonnement gamma sur les communes de AIGNAY LE-DUC, POISEUL LA GRANGE ET MOLOY. Les mesures ont été mises en ligne sur le site www.openradiation.org, en partenariat avec l'ANCCLI, l'ASNR et OPENRADIATION (voir plus bas)
- Participation à des groupes de travail :

➔ **Surveillance radiologique de l'environnement – Mise en place d'un correspondant CLI - Véronique Guiton, personnalité qualifiée, vice-Présidente**

L'Autorité de sûreté nucléaire et de radioprotection (ASNR) a souhaité favoriser l'implication de la société civile dans la surveillance radiologique du territoire français et ainsi améliorer les échanges et synergies entre les différents acteurs de cette surveillance (CLI, ASNR, laboratoires associatifs, etc...).

Ce correspondant serait un maillon important de la relation entre chaque CLI, l'ANCCLI et l'ASNR sur la thématique de l'environnement. Les principales missions de ce correspondant que nous avons identifiées pourraient être :

Recevoir les informations de surveillance régulière de l'environnement (prélèvements, résultats) ;

Relayer ces informations auprès des membres de CLI et, le cas échéant, proposer des communications au public ;

Apporter des réponses aux questions des membres de CLI en s'appuyant sur l'expertise des membres du réseau, de l'ASNR et de l'ANCCLI ;

Informers le réseau des correspondants des études locales que sa CLI souhaiterait réaliser et relayer les conseils ou les exemples capitalisés par les autres CLI ;

Créer un lien avec les autres correspondants, l'ANCCLI et l'ASNR.

Cette liste n'est ni exhaustive, ni définitive et peut être adaptée aux besoins de chacune des CLI.

L'ASNR pourra apporter, en fonction de leurs besoins, les éléments pédagogiques qui pourraient être nécessaires à la montée en compétence de ces correspondants : connaissance de la radioactivité, de sa mesure, des radionucléides présents dans l'environnement, des systèmes de surveillance (ex. : réseau OPERA AIR) et des outils et moyens d'information du public (Réseau National de Mesure, site Téléray).

➔ **Groupe de travail dédié à l'action "Territoires.4" du Plan National de Gestion des Matières et Déchets Radioactifs (PNGMDR) - Juliette Olivier, Comité scientifique**

Lancée Direction générale de l'énergie et du climat, cette action vise à "formaliser un cadre de dialogue et d'engagement réciproque entre les porteurs de projets [nucléaires] et les territoires" en vue d'aboutir à une "trame de contrat cadre". Elle est pilotée par l'ANCCLI, sous la Présidence de Mme Yvelines Druetz en tant que personnalité qualifiée.

2.3.3/ Université de Bourgogne Europe / Archives départementale de Côte d'Or

- Janvier à septembre : accueil d'un alternant du master 2 « Archives »
- 3 juillet : co-organisation d'une journée d'étude « Archives privées et nucléaire, un autre regard » avec l'Université de Bourgogne Europe et les Archives départementale de Côte d'Or

Le 3 juillet dernier, des spécialistes de l'archivage nucléaire se sont réunis pour discuter du sujet avec les associations et particuliers qui ont pris le soin de conserver de tels documents. Pour François Jarrige, enseignant-chercheur à l'Université de Bourgogne Europe, à l'initiative de cette journée, il s'agissait de réfléchir à comment organiser ces archives dont l'avantage est d'être immédiatement accessibles - contrairement à certaines archives publiques.



Chercheurs, producteurs d'archives privées et archivistes se sont donc rencontrés pour une première étape vers l'organisation de l'information par les citoyens eux-mêmes.

Les intervenants étaient le GSIEN (Laurent Boucher), l'Université Bourgogne Europe (François Jarrige), la SEIVA (Thomas Kawalec), la Fondation pour l'Ecologie Politique (Meixin Tambay), l'ENS Lyon (Louis Fagon), l'Université d'Orléans (Alexis Vrignon).

3/ Groupes de travail

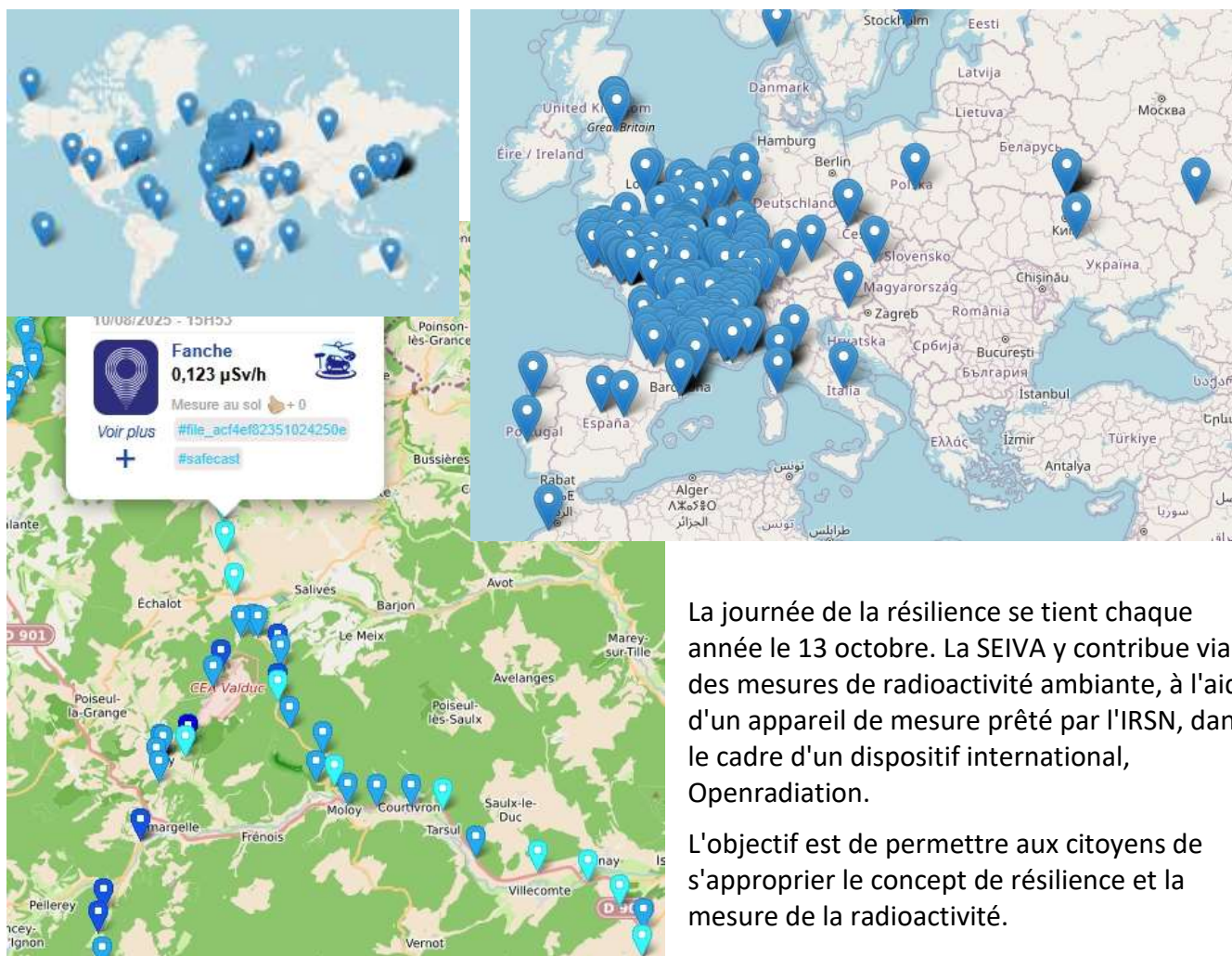
3.1/ Santé et environnement

3.1.1/ Analyses de la radioactivité

Journée nationale de la résilience - 13 octobre : le parcours de mesures de la radioactivité ambiante a été défini comme suit : Aignay Le Duc, Poiseul La Grange, Moloy. Ces 3 communes représentent un axe en direction de Valduc, du plus éloigné au plus proche. Participants : Colette Cazet, Alain Perret, Véronique Guitton.

Résultats 2025 :

Lieu	Altitude m	Heure	Long	Lat	Résultat (mSv)
Aignay le Duc mairie	328	10:20	4,73	47,67	0,111
Aignay le Duc Point haut 1	403	10:54	4,75	47,67	0,123
Aignay le Duc Point haut 2	409	11:15	4,80	47,58	0,145
Poiseul la Grange carrefour haut	490		4,80	47,54	0,123
Moloy mairie	332		4,90	47,58	0,092



La journée de la résilience se tient chaque année le 13 octobre. La SEIVA y contribue via des mesures de radioactivité ambiante, à l'aide d'un appareil de mesure prêté par l'IRSN, dans le cadre d'un dispositif international, Openradiation.

L'objectif est de permettre aux citoyens de s'approprier le concept de résilience et la mesure de la radioactivité.

3.1.2/ Réunions du groupe de travail Santé Environnement

24/02/2025 dans les locaux de l'Observatoire Régional de la Santé (ORS) -14h00

1/ Santé : les effets du tritium sur la mortalité et la morbidité

2/ Environnement :

- Le parcours du tritium dans les eaux potables et derniers résultats d'analyse : pourquoi trouve-t-on plus de tritium à Is Sur Tille qu'à Léry ?
- La réalisation du cahier des charges pour le recensement de la biodiversité autour de Valduc et comparaison avec un site similaire

Étaient représentés : l'ORS, l'ARS, le Pays Seine et Tilles et la SEIVA

3.2/ Économie et territoire

3.2.1/ Quelle valorisation du service rendu par notre territoire à la Nation ?

Une réflexion menée dans le cadre du groupe de travail « Économie et Territoire » a permis d'évaluer les avantages et inconvénients générés par la présence du centre de Valduc et d'élaborer une proposition visant à une juste valorisation du service que rend le territoire à la Nation.

Un courrier a été envoyé en ce sens le 20/02/2025 au Préfet de Côte d'Or avec copie aux sénateurs et députés de Côte d'or.

17/09/2025 - Rencontre avec la Préfecture

Suite à ce courrier, la préfecture a invité les maires pour une réunion. Ont été évoquées les questions de circulation et le maintien des classes et des enseignants, entre autres. Concernant les retombées financières, la préfecture a proposé de se renseigner sur la situation auprès des autres sites du CEA.